

Rail Miniature Mosan (Association de modélistes ferroviaires de la région namuroise)

ferro flash Namur



Rail Miniature Mosan

Fondé en 1965, le Rail Miniature Mosan regroupe des modélistes ferroviaires et des amis des chemins de fer.

Il leur permet de partager entre amis leur passion pour le rail, d'améliorer leurs connaissances ferroviaires ainsi que leur savoir-faire de modélistes.

Outre les réunions mensuelles, le Rail Miniature Mosan propose à ses membres des réunions hebdomadaires consacrées à la construction d'un grand réseau H0, d'un réseau modulaire N (*Athus-Meuse*) et d'un réseau H0 (*USA*).

Cotisations annuelles

Membre bienfaiteur : 1.500 fr.

Membre ordinaire : 1.000 fr. *

Membre junior (- de 18 ans) : 500 fr.

Sympathisant (abonné)
(uniquement le service Ferro Flash) : 600 fr.

Pour l'étranger : 800 fr.

* Pour un second membre d'une même famille, (sans service Ferro Flash Namur) cette cotisation est réduite à 750 fr.

- Président : Jean-Claude Botspoel, rue Saint Hadelin, 21, 5561 CELLES.
Email : JC.Botspoel@advalvas.be
- Secrétariat du club : Daniel Braibant, rue de la Gare, 98, 5544 AGIMONT. 082- 64.54.33.
Email : daniel.rmm@skynet.be
- Compte Bancaire : 360-0053510-69 du Rail Miniature Mosan.
- Local : Centre Culturel de Géronsart, rue du Trèfle, 5100 JAMBES.
Les statuts et le règlement d'ordre intérieur sont affichés aux valves.

Ferro Flash Namur

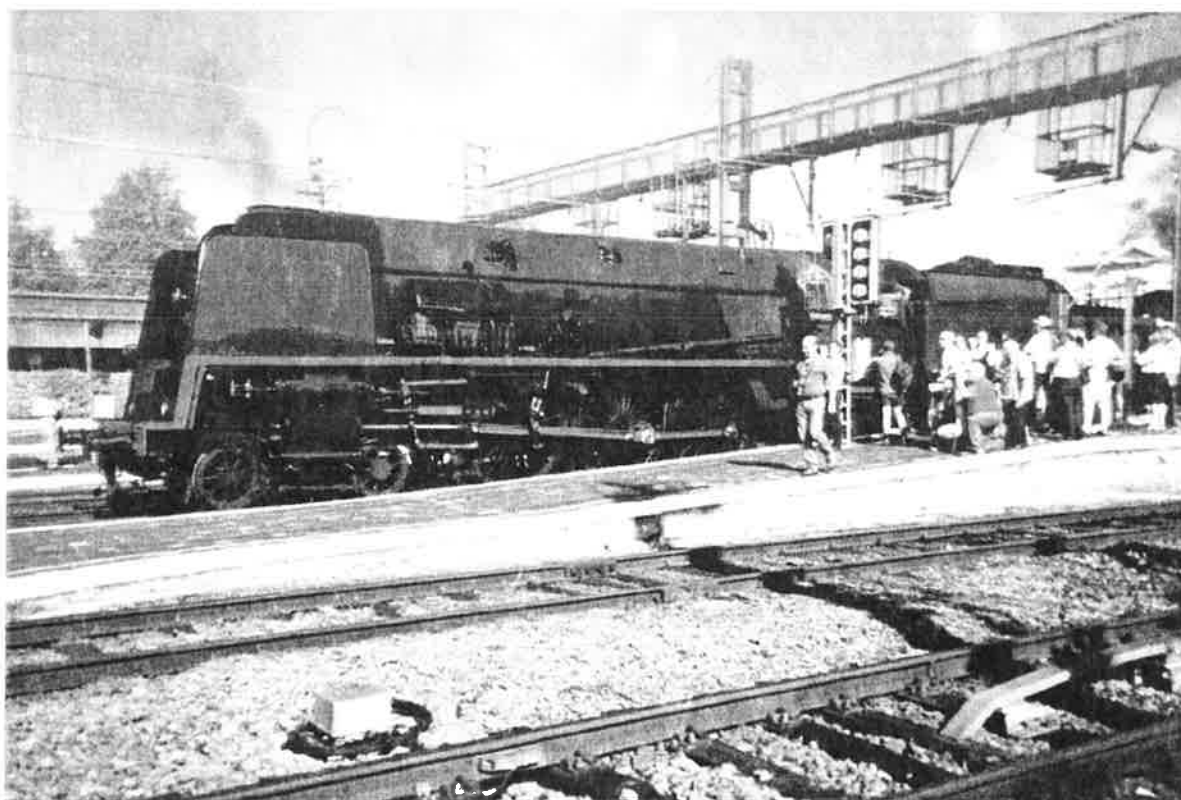
Rédaction et éditeur responsable : Claude CARPET, Prée, 7a, 5640 BIESME-METTET,
Tél : 071 - 72.95.61. Téléfax : 071 - 72.95.62. GSM : 075 - 48.62.60.
Email : claudemodeliste@skynet.be
URL Internet : <http://users.skynet.be/etudesup.ccb/>

Diffusion : Didier Delfosse, rue de Furnaux, 26 b, 5640 METTET.
Compte Bancaire : 360-0053510-69 du Rail Miniature Mosan.

"FERRO FLASH NAMUR" est le bulletin bimestriel du RAIL MINIATURE MOSAN.

Les articles de "Ferro Flash Namur" ne peuvent être reproduits qu'avec l'accord préalable de l'éditeur responsable.

Les articles signés n'engagent que leur auteur. Les articles non signés sont censés être écrits sous la responsabilité de l'équipe de rédaction.



Louvain, le 11 juillet 1999. Train spécial à destination de Trois-Ponts.
La 1.002 de la SNCB se place en tête du train spécial vers Liège et Trois-Ponts. (photo J.P. Van Hoof)

Le comité de rédaction de Ferro Flash Namur vous souhaite
une bonne lecture et attend vos remarques constructives

Les «12 Heures Modélisme» du samedi 9 octobre

Les «12 Heures Modélisme» : c'est une journée «**portes ouvertes**»
consacrée à la visite annuelle et à la découverte (ou redécouverte)
du Rail Miniature Mosan en activités : **circulations sur les réseaux,**
démonstrations de modélisme par les membres, etc.

Elle est une alternative à la grande exposition triennale du club.
Ces présentations se feront s'il y a des volontaires qui viennent travailler
devant le public pour faire découvrir leur hobby aux visiteurs !

N'hésitez pas, contactez le secrétaire Daniel Braibant, coordinateur de la journée,
il attend vos suggestions !

Programme des réunions au RMM et activités ferroviaires "d'ailleurs"

(Informations réunies par Michel Foulon, son équipe, l'agenda Fébelrail,
et tous ceux qui voudront bien nous informer de leurs activités...)

AOUT

- 13 : Réunion réseaux + parution de **Ferro Flash Namur n°97**.
 13 : CFFL : «la parole est aux membres», soirée vidéo.
 15 : Woluwe St. Lambert : bourse d'échange.
 20 : Réunion mensuelle du RMM, programme prévu : (réunion libre)
 21 : Bourse et expo à Houten (NL), de 10 à 15h. Euretco Expo Center, Meidoornkade, 24; Industriegebied
 à Doornkade. Autoroute A27, sortie Houten.
 27 : Réunion réseaux.
 29 : CFC, grand voyage aux Pays-Bas. (Détails 064-44.25.71. Jean-Luc Francq).

SEPTEMBRE

- 3 : Réunion réseaux + circulations sur le réseau H0 : trains TEE, époques III et IV.
 4 et 5 ... : Festival du modélisme à vapeur, Provinciaal Domein «Rivierenhof», Deurne.
 5 : Hoeselt, bourse d'échange, Cultureel Centrum.
 10 : Réunion réseaux.
 10 : CFFL, conférence de J.F. Huart : «L'Europe des Nez Ronds, escapade au Danemark».
 12 : Vilvoorde, bourse d'échange.
 16 : Wavre, bourse d'échange, zoning nord, hall Manifagri.
 17 : Réunion mensuelle du RMM, programme prévu :
 Exposé modélisme d'André Delsemme : «Le réseau H0 Bregenz».
 18 : Trazegnies, expo + bourse d'échange, salle Arthur Behin (plaine des sports).
 18 / 19 : Exposition à Gillingham (Angleterre) avec la participation du réseau modulaire N du RMM et du MOBOV.
 19 : Merksem, bourse d'échange au Fort de Merksem.
 25/26 ... : Serris (F 77400) 150ème anniversaire du chemin de fer. Pomponne : exposition 150 ans...
 Lagny-sur-Marne : exposition de modélisme, artisans, clubs.
 Thorigny-sur-Marne : bourse d'échange.

OCTOBRE

- 1 : Réunion réseaux + circulations sur le réseau H0 : matériel SNCB, époque III.
 1 au 3 .. : Genk, expo biennale pluridisciplinaire de qualité avec prédominance de la partie ferroviaire.
 8 : Réunion réseaux + parution de **Ferro Flash Namur n°98**.
 9 : Expo bourse à Houten (NL), (voir au 21 août).
 9 : Les «12 Heures Modélisme» du RMM : démonstrations de modélisme devant le public, circulations sur les réseaux (voir article en page 1 et 4).
 15 : Réunion mensuelle du RMM, programme prévu :
 22 : Réunion réseaux.
 29 : Réunion réseaux.
 29 au 31 : Utrecht (NL), exposition «Eurospoor 99». Jaarbeursplein, 6. (voir le dépliant d'infos. au club).
 30 : Expo à Heerten (NL) au Collège Arcus, Meezenbroekerweg, 5.
 31 : Steinsel (L), bourse d'échange à l'ancien hall de basket.

NOVEMBRE

- 5 : Réunion réseaux + circulations sur le réseau H0 : matériel CFF, époques IV et V.
 6 : Expo bourse à Houten (NL), (voir au 21 août).
 7 : Huy, (salle communale de Ben-Ahin), bourse d'échange.
 11 au 14 : Exposition internationale au Sportcentrum à LEEST. 25ème anniversaire du club «De Pijl».
 12 : Réunion réseaux.
 19 : Réunion mensuelle du RMM, programme prévu : vidéo historique sur la Vapeur.

26 : Réunion réseaux.

DECEMBRE

3 : Réunion réseaux + circulations sur le réseau H0 : matériel SNCF et CFL, ép. IV et V.

10 : Réunion réseaux + parution de **ferro flash Namur n°99**.

17 : Réunion mensuelle du RMM, programme prévu :

18 : *Expo et bourse à Houten (NL), (voir au 21 août)*

24 : Pas de réunion, réveillon de Noël.

31 : Pas de réunion, réveillon de Nouvel-an.

Les «12 Heures Modélisme» du samedi 9 octobre

Les «12 Heures Modélisme» : c'est une journée «**portes ouvertes**» consacrée à la visite annuelle et à la découverte (ou redécouverte) du Rail Miniature Mosan en activités : **circulations sur les réseaux, démonstrations de modélisme** par les membres, etc.

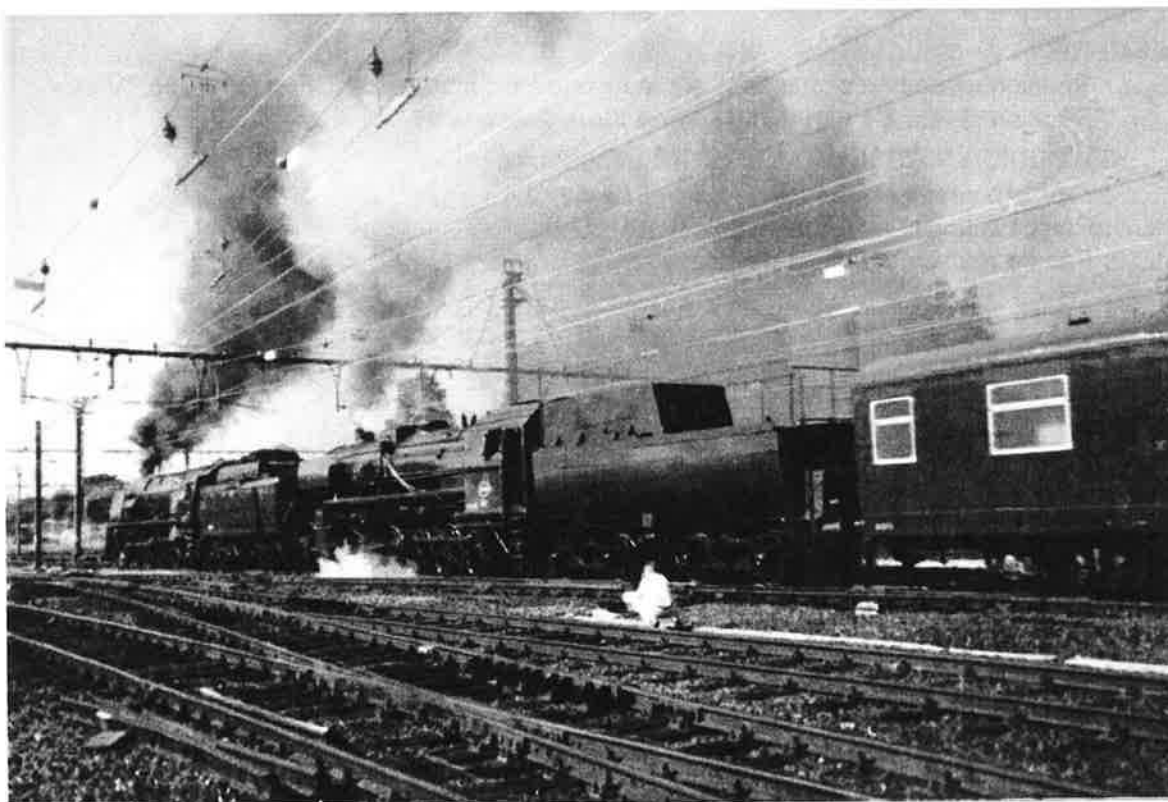
Elle est une alternative à la grande exposition triennale du club.

Ces présentations se feront s'il y a des volontaires qui viennent travailler devant le public pour faire découvrir leur hobby aux visiteurs !

N'hésitez pas, contactez le secrétaire Daniel Braibant, coordinateur de la journée, il attend vos suggestions !



Démonstrations d'un travail personnel et circulations des réseaux devant un public attentif.



**Double traction au départ de Louvain.
La 1.002 de la SNCB et la La 26.101 du PFT tractent le train spécial à destination de Trois-Ponts.**

Photos Jean-Pierre Van Hoof

**Arrivée à Trois-Ponts du train spécial en provenance de Bruxelles.
Au second plan, la locomotive Diesel type 202, n°202.020 (ex-1602 des CFL) du PFT
A l'arrière plan, la 1604 conservée par les CFL.**



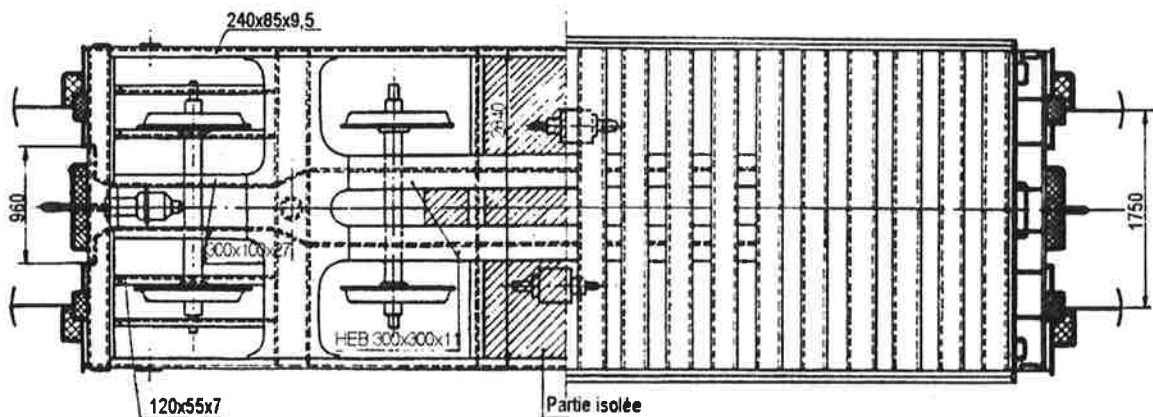
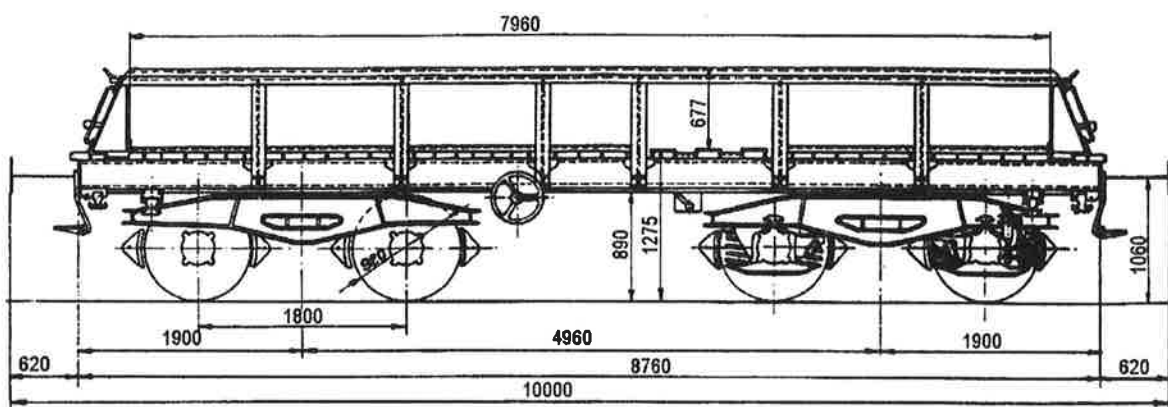
Wagons et sidérurgie

2. Transports «internes» à l'industrie sidérurgique

3. Transport de «Coils» chauds

Modèles réduits SNCB époque III
Inexistants à notre connaissance.

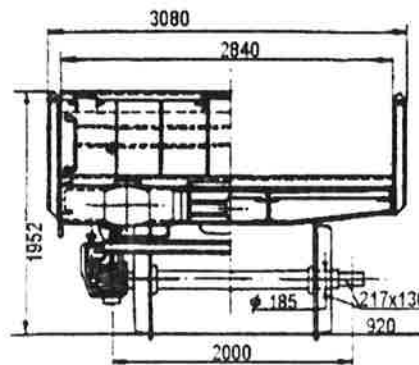
Modèles réduits SNCB époque IV
Inexistants à notre connaissance.



Série avec frein à main 3 1 8 8 4 7 8 0 0 0 0 à 3 1 8 8 4 7 8 0 0 4 9

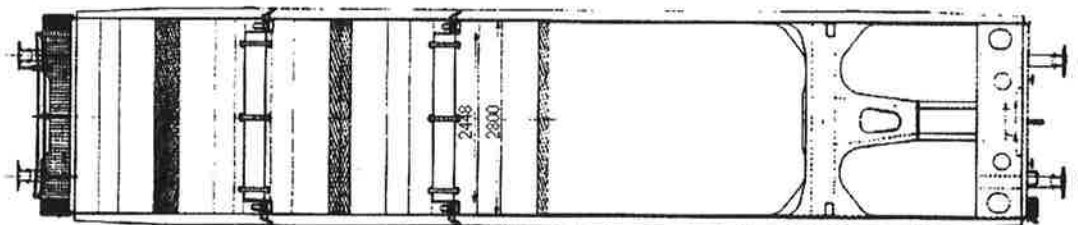
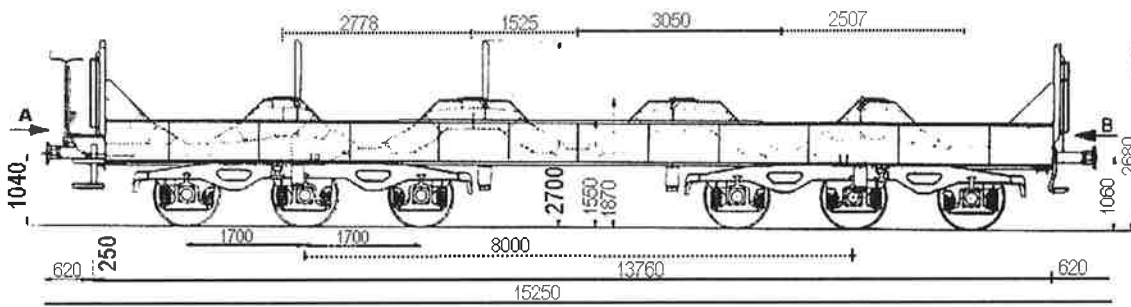
Type M 3 0 0 0 G 4

- Code lettres Shhms
- Année de construction 1973
- Bogie Y25C-1967
- Surface 22,6m²
- Boîte à rouleaux SKF
- Diamètre porté de calage .. 185mm
- Type de frein Oerlikon O-GP
- Distributeur Est 3f
- Régleur DA2-300
- Tare moyenne 18,8 tonnes

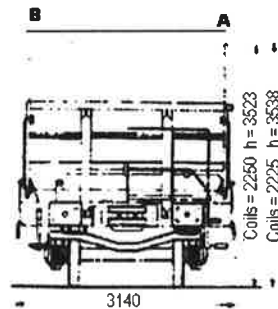


Wagon pour le transport de coils

Extraits du plan SNCB



Bogeu	1	2	3	4	5
Ø max	300	300	300	300	300
Ø maxi	2225	2250	2250	2250	2225
Poids max	25,0	45,0	45,0	45,0	25,0



Série sans frein à main 8288484 8 000 a 8288484 8 000

Type M 3614C 0

- Code lettres Sammps
- Année de construction 1984
- Bogie BLC 3 - 25 t./essieu
- Boîte à rouleaux Sphérique
- Flexibilité en mm/t. 2 mm/t/bogie <21 t.
- 0,52 mm/t/bogie >21 t.
- Diamètre porté de calage .. 130mm
- Type de frein Oerlikon
- Distributeur Est 3f GP - 2x14"
- Régleur SAB - DRV 2A - 450
- Tare moyenne 29,1 tonnes

**Wagon pour le transport de coils
chauds 300° ou de brames**

Extraits du plan SNCB

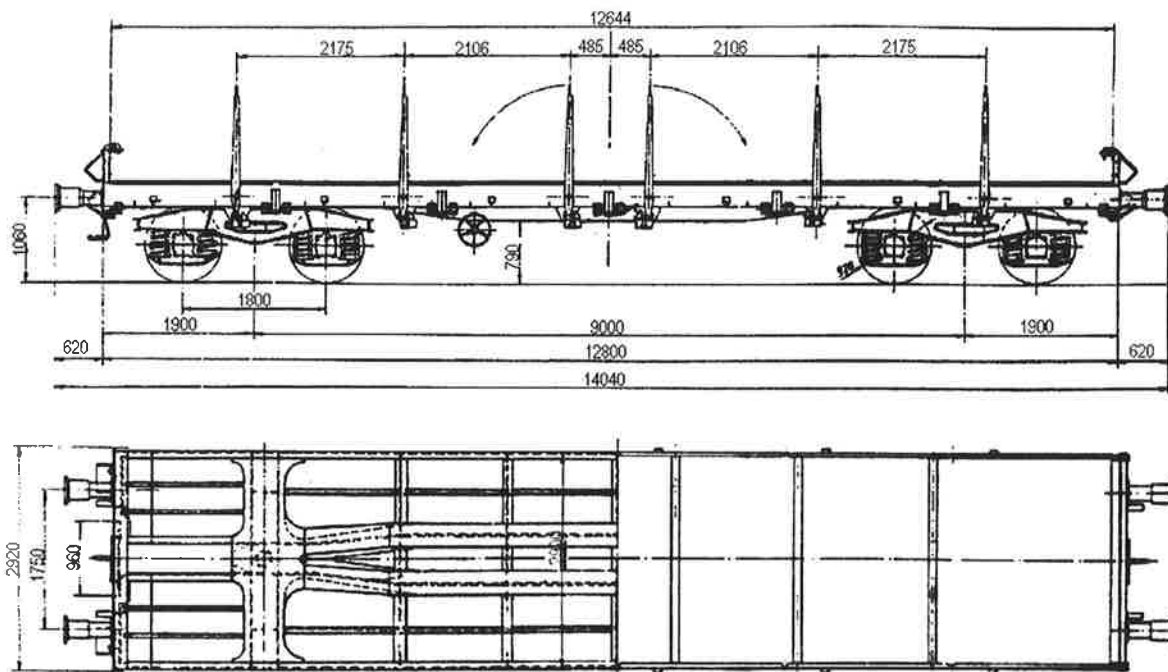
4. Transport de lingots chauds

Modèles réduits SNCB époque III
Inexistants à notre connaissance.

Modèles réduits SNCB époque IV
Inexistants à notre connaissance.

Wagon plat sans hausses transport de lingots chauds

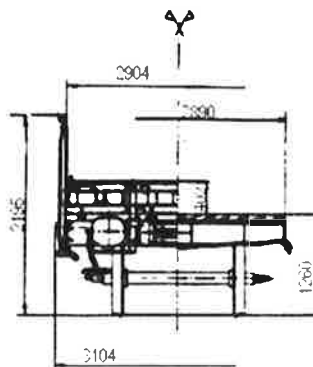
Extraits du plan SNCB



Série avec frein à main 3588395 9 000 à 3588395 9 249

Type M 3514C 1

- Code lettres Rmms
- Année de construction 1974
- Surface 35m²
- Bogie Y25C - 1967
- Flexibilité en mm/t. 1,05
- Type de frein O - GP
- Frein à main Isajax
- Distributeur Est 3E - 14"
- Régleur DRV 2 - 600
- Tare moyenne 22,2 tonnes
- Rayon de courbe autorisé . 35 mètres

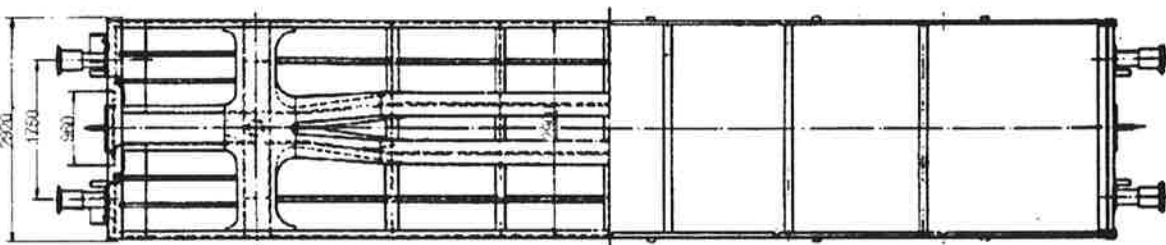
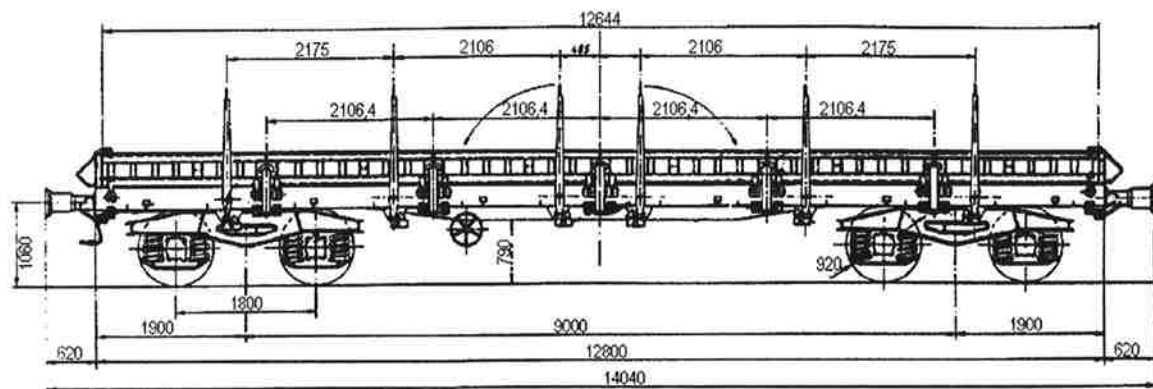


5. Transport de brames

Modèles réduits SNCB époque III.
Inexistants à notre connaissance.

Modèles réduits SNCB époque IV.

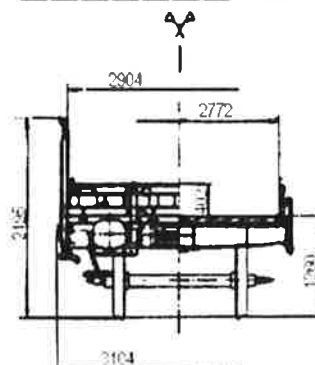
Marque	Construction	Couleur	Genre	Référence
Euroscale	Remms	brun	wagon plat de 14m, à bogies	?



Série avec frein à main 1188395 0 000 à 1188395 0 774

Type M 3514C 0

- Code lettres Remms
- Année de construction 1969 - 1972
- Surface 35m²
- Bogie Y25C - 1967
- Flexibilité en mm/t. 1,05
- Type de frein O - GP
- Frein à main Isajax
- Distributeur Est 3E - 14"
- Régleur DRV 2 - 600
- Tare moyenne 22,2 tonnes
- Rayon de courbe autorisé . 35 mètres



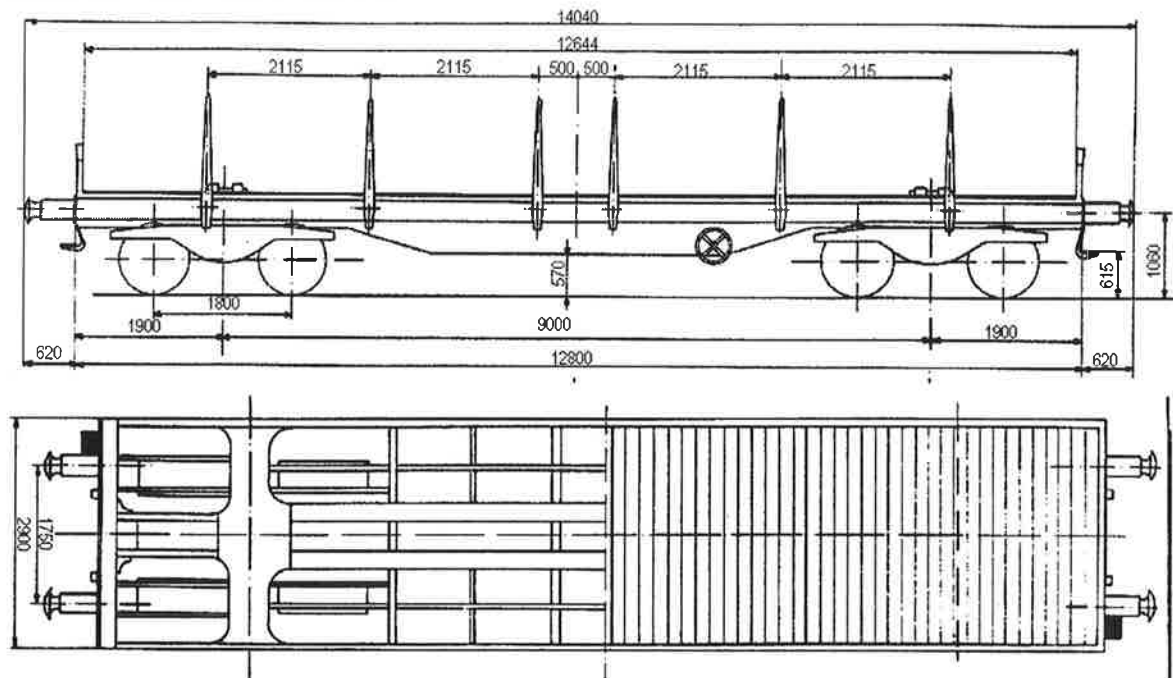
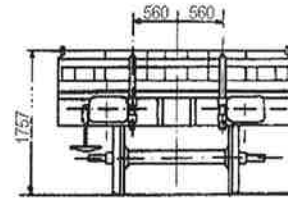
Wagon plat UIC type 2

Extraits du plan SNCB

6. Transport de brames chauds

Modèles réduits SNCB époque III.
Inexistants à notre connaissance.

Modèles réduits SNCB époque IV.
Inexistants à notre connaissance.



Série avec frein à main 3188395 9 100 à 3188395 9 139

Type M 3514C 5

Code lettres Rmms
Année de construction 1974 - 1975
Surface 35m²
Bogie Y25 Cs
Type de frein O - GP
Frein à main Isajax
Distributeur Oerlikon EST 3f - 14''

Wagon plat transport de brames chauds

Extraits du plan SNCB

Régleur DRV 2A - 600 H 2
Tare moyenne 18,6 tonnes
Rayon de courbe autorisé . 35 mètres

Comment charger ces wagons

Les brames sont des lingots aplatis servant pour la fabrication de la tôle. Ce sont donc d'«épaisses plaques» de métal de largeur et de hauteur variables. Ils sont transportés vers le laminoir où ils sont travaillés à nouveau.

Matériel :

- Allumettes de couleur blanche ou traverses en plastique.
 - Brames en métal ou en plastique
- Pour ma part, j'ai choisi les dimensions :
2mm x 12mm. Echelle 1/1 = 165mm x 1000mm

- Colle et «buddies». Les «buddies» sont des petits carrés de gomme adhésive qui offrent l'avantage de coller, mais surtout de pouvoir se décoller sans laisser trop de traces.

Découper quatre allumettes à la largeur de votre wagon, les disposer, coller vos brames en les espaçant un peu, une couche doit suffire vu le poids. Peindre vos brames en plastique en couleur fer (Humbrol n°87 ou 92). Noircir les allumettes sauf leurs bouts : quand les brames sont déposées, elles sont en général encore bien chaudes... Disposer l'ensemble ainsi obtenu au fond du wagon en se servant des buddies.

150 ans de chemin de fer à Walcourt : le matériel exposé

Suite de l'article d'Etienne Dozot paru dans FFN 94, 95, 96

L'autorail de la série 44

L'autorail simple accouplable à bogies, type 604, a été construit en 1954 à Monceau-sur-Sambre par les Ateliers Germain.

Cet engin de 43 tonnes atteint la vitesse maximale de 100 kilomètres à l'heure et possède une capacité de transport de 139 personnes. Les places, exclusivement de deuxième classe, se répartissent en 40 voyageurs «debout» et 99 en places assises.

A l'origine, 10 exemplaires de cet autorail de la SNCB ont été construits. Il est équipé de deux moteurs Diesel, chacun à 6 cylindres en ligne, de 131 kW et d'une transmission hydro-mécanique.

En 1971, lors de la renumérotation générale du matériel moteur de la SNCB, le type 604 est devenu la série 44.

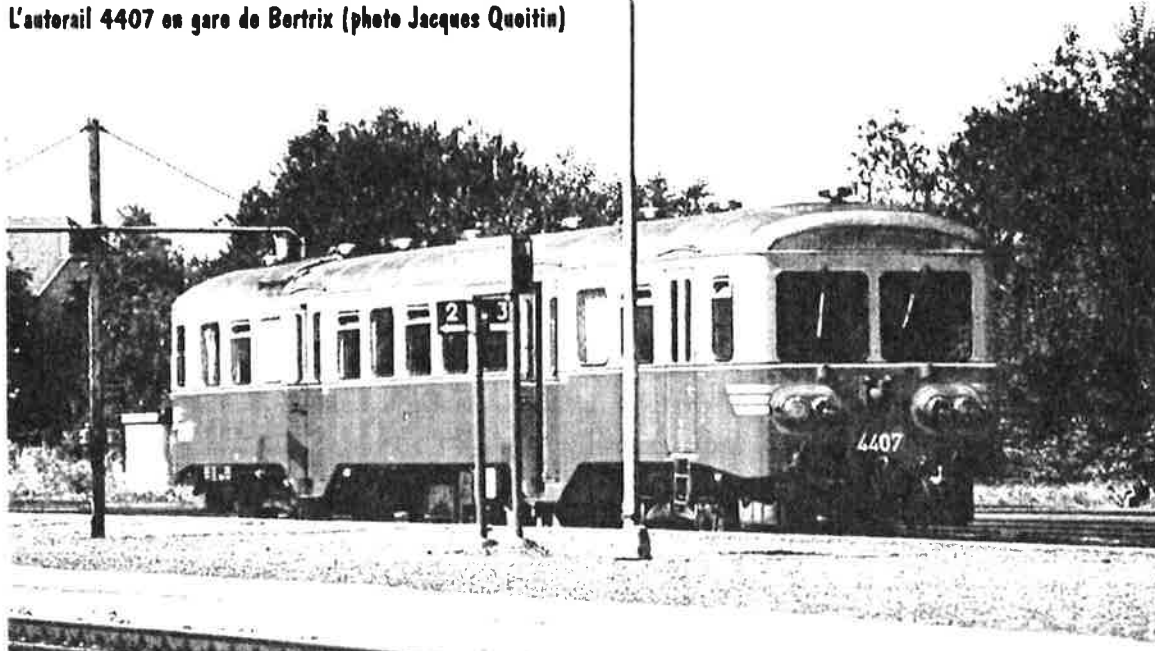
Ce matériel est toujours en exploitation dans la région de Gent et sur les lignes Dinant - Bertrix et Libramont - Bertrix - Virton.

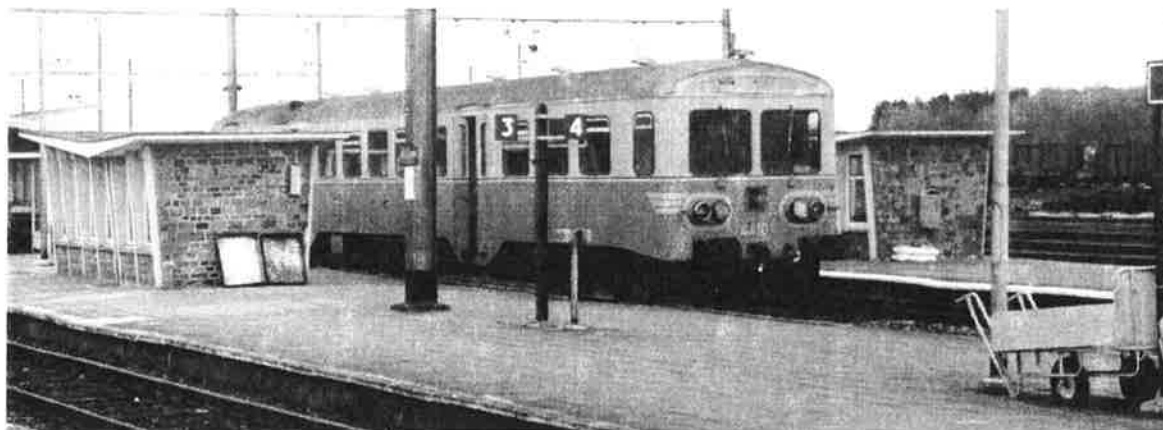
Données techniques

Généralités

Effectif à la construction	10
Masse :	
à vide en ordre de marche	43 tonnes.
globale en charge	54,4 tonnes.
tare	41 tonnes.
approvisionnements	1,2 tonnes.
voyageurs	11,2 tonnes.
bagages	1 tonne.
Puissance motrice (fiche UIC 622.0)	236 kW.
Puissance spécifique	
(autorail seul)	4,5 kW/t.
(autorail + remorque)	3,05 kW/t.
Vitesse maximum	80 km/h.
Rayon d'action	700 km.
Capacité des réservoirs à gasoil	700 litres.
Diamètre des roues	920mm.
Numérotation	4401 à 4410.

L'autorail 4407 en gare de Bertrix (photo Jacques Quoitin)





L'autorail 4410 dans sa livrée ancienne rouge et jaune en gare de Bertrix le 24 avril 1992 (photo Etienne Dozot)

Partie voiture

Constructeur Atelier Germain à Monceau.
 Date de construction :
 1954, modernisé par l'AC Mechelen 1975-1978.
 Capacité des places, uniquement de 2ème classe :
 places «assis» ⁽¹⁾ 99
 places «debout» .. 40
 total 139
⁽¹⁾ 93 places «assis» + 6 strapontins.

Freinage :
 frein automatique Oerlikon à pression variable
 avec robinet Oerlikon, combiné avec un frein
 automatique d'alarme. Freinage par sabot en
 fonte sur les bandages.

Chauffage :
 autonome à eau chaude par brûleur à gasoil
 Westinghouse.

Ventilation :
 aspirateurs Scheppens et fenêtres basculantes.

Moteur Diesel

Nombre de moteurs 2
 Constructeur General Motors, Detroit.
 Type de fabrication 6 cil 71N industriel.
 Mode de fonctionnement .. 2 temps.
 Mode d'injection :
 mécanique par réglage du débit d'injection.
 Mode de lancement :
 par démarreur électrique 24 Volts, un par mo-
 teur.
 Puissance nominale 131kW par moteur.
 Vitesse de rotation nominale 1.800 tours/minute.
 Vitesse de rotation temporaire . 2.150 tours/minute.
 Cylindres :
 nombre 6
 disposition verticale en ligne.
 alésage 108mm.



Le 4410 dans sa nouvelle livrée bleue, jaune et blanche en gare de Walcourt, en 1998 (photo E. Dozot)

course 127mm.
 Masse globale par moteur 750 kilos
 Pression d'injection
 à pleine charge 1.200 bar
 moyenne effective 5,79 bar
 Vitesse moyenne du piston 7,62 m/seconde.
 Couple maximum 77,5 daN/m
 Suspension du moteur :
 dans un châssis, suspendu au châssis de la
 caisse.

Transmission

Nombre 2
 Constructeur Voith-Heidenkein
 Type de fabrication :

boîte DWA, type 506 V+S 380.
 Principe de fonctionnement
 transmission hydromécanique avec différentiel,
 transformateur de couple, prise directe. Inversion
 du sens de marche par disque d'embrayage.
 Couplage au moteur :
 au moyen d'un limiteur de couple.
 Commande des essieux :
 les deux moteurs entraînent une boîte à engre-
 nages dont l'arbre de sortie commande un diffé-
 rentiel qui entraîne les deux ponts d'essieux.
 Ponts d'essieux :
 à couples coniques.
 Commande à distance :
 Transmission électro-mécanique.
 Moteur électro-pneumatique.

Remorque d'autorail n°734.05

Les remorques d'autorail à bogies, type 734, a été
 construite en 1955 à Mechelen dans les ateliers de
 la SNCB.

Ce véhicule de 17,4 tonnes est apte à circuler à la
 vitesse maximale de 90 km/h et possède une capa-
 cité de transport de 106 personnes dont 30 en pla-
 ces «debout» et 76 en places «assis», uniquement
 en deuxième classe.

A l'origine, 10 unités de cette remorque d'autorail
 SNCB ont été construites. Elle est équipée d'un sys-
 tème de chauffage autonome.

Ce type de véhicule était prévu pour être accouplé
 aux autorails des séries 42, 43, 44 et 45 (les séries
 42 et 43 sont actuellement réformées).

La composition maximale formée par ce type de train
 était de : 1 autorail + 2 remorques + 1 autorail.

En octobre 1970, lors de l'apparition de la numé-
 rotation UIC, numérotation uniformisée sur tous les

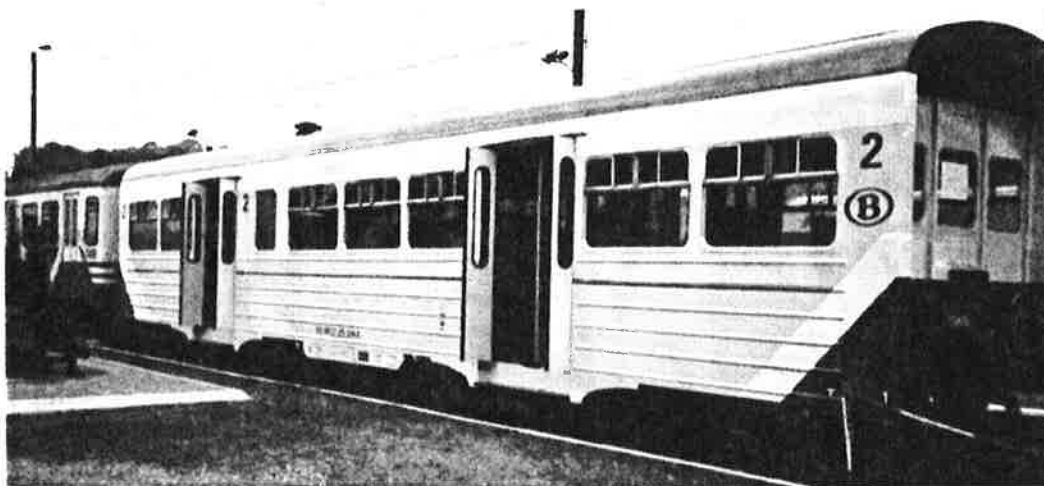
réseaux ferroviaires, ce véhicule a reçu le numéro
 50 88 27-29 585-7.

A ce jour, ce matériel est hors exploitation, bien que
 toujours visible sur la ligne Libramont - Bertrix - Virton
 pour les trains de travaux.

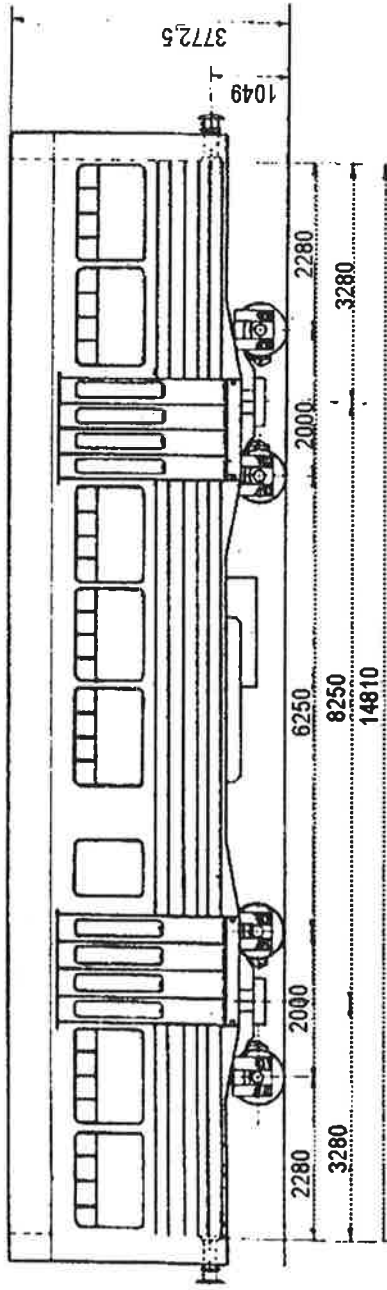
Données techniques

Numérotation

50 88 27 29 580.1
50 88 27 29 581.9
50 88 27 29 582.7
50 88 27 29 583.5
50 88 27 29 584.3
50 88 27 29 585.7
50 88 27 29 586.8
50 88 27 29 587.6
50 88 27 29 588.4
50 88 27 29 589.2

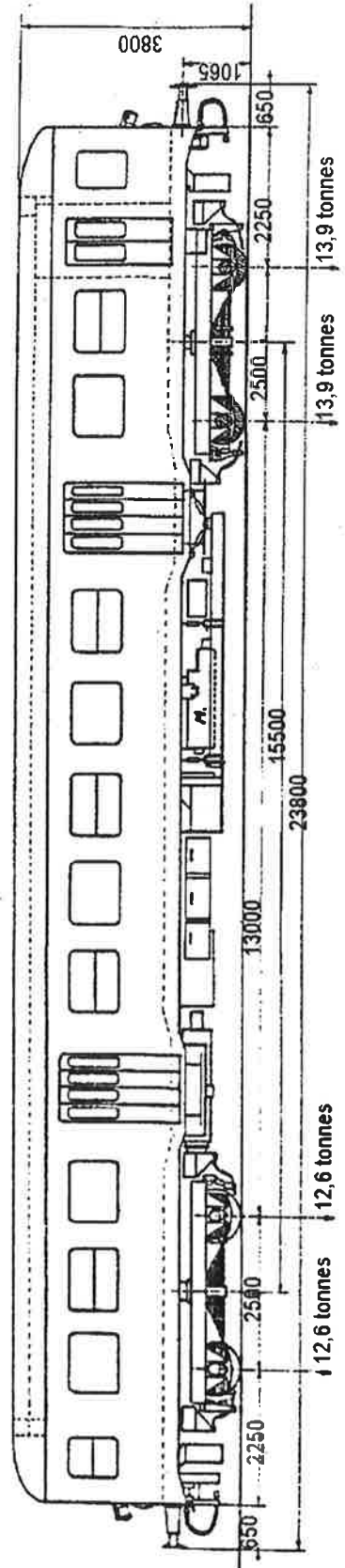


Exposition en gare de Walcourt, la remorque d'autorail n°734.05, dans sa nouvelle livrée. (photo E. Dozot)



Remarque à bogies type 734 pour les autorails des séries 42, 43, 44 et 45.

Autorail série 44, anciennement type 604, numérotés 604.01 à 604.10. Diesel hydro-mécanique, simple à bogies et accouplable.



Généralités

Effectif 10.
 Masse globale en charge .25,9 tonnes.
 tare 17,4 tonnes.
 voyageurs 8,5 tonnes.
 bagages -
 Rayon minimal en courbe 125m.
 Diamètre des roues 700mm.

Partie voiture

Constructeur A.C. Mechelen.
 Date de construction 1955.
 Capacité des places, uniquement de 2ème classe
 places «assis» 76
 places «debout» 30
 total 106

Freinage :

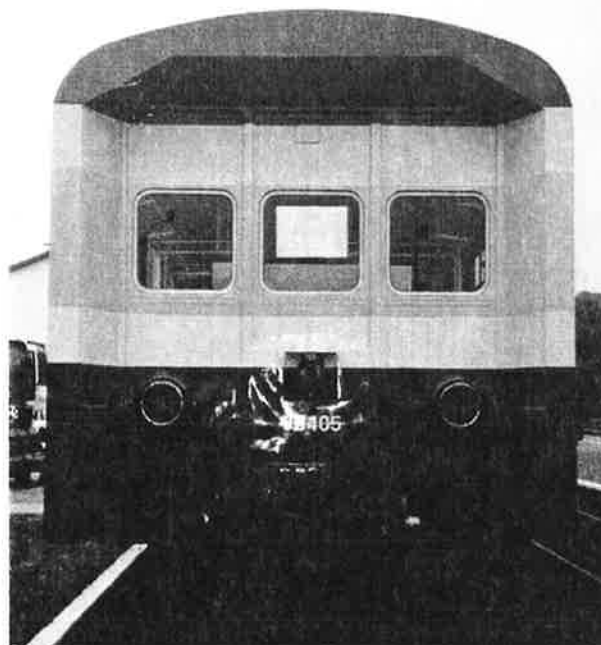
automatique avec distributeur Oerlikon combiné avec siganl d'alarme agissant sur la conduite automatique. Il est également prévu un frein à main. Freinage par sabot en fonte sur bandages.

Chauffage :

autonome à eau chaude par brûleur à gasoil Westinghouse.

Ventilation :

applications d'extracteurs sur les châssis des baies.



La remorque 734.05, face d'about. (photo Etienne Dozot)

Précisions sur les FFN antérieurs

FFN 71

Remise de Ath, page 10
 Lire : type 71 au lieu de type 72

Remise de Braine-le-Comte, page 10
 Type 72 : lire 02-10-38 au lieu de 01-02-37

FFN 72

Remise de Montignies, page 23
 Type 71 : supprimer 08-10-39 / 15-03-40
 Type 72 : ajouter : 08-10-39 / 15-03-40

FFN 75

Remise d'Antwerpen-Dam, page 19
 Type 72 : lire 08-10-39 au lieu de 15-03-40

FFN 76

Remise d'Aalst, page 18
 Type 71 : lire 02-10-38 au lieu de 22-05-37
 Type 72 : ajouter 22-05-37 / 15-05-38

Remise de Brugge, page 19
 Type 71 : ajouter 08-10-39 / 15-03-40

Remise de Denderleeuw, page 19
 Lire type 72 au lieu de type 71

Remise de Merelbeke, page 19
 Type 71 : lire 02-10-38 au lieu de 01-02-37

L'automotrice 105 du Chemin de Fer Electrique «Bruxelles - Tervuren»

Il y a 50 ans, elle faisait plus ample connaissance avec la gare du Quartier Léopold

Le «B.T.» : un peu d'histoire

Cette ligne d'une longueur de 14 kilomètres reliant Bruxelles à Tervuren fut mise en service en 1882 par l'Etat belge.

En 1929, la SNCB qui exploitait la ligne depuis septembre 1926, céda ses droits d'exploitation à la «Société Générale des Chemins de Fer Economiques». La «Société du Chemin de Fer Electrique de Bruxelles à Tervuren» constituée en 1930 entreprit l'électrification de la ligne en 1500 volts continu.

L'inauguration eut lieu le 1 décembre 1931 et l'exploitation de la ligne par la société précitée cessa le 31 décembre 1958.

Dès janvier 1959, la SNCB reprit la desserte de la ligne mais uniquement en service «marchandises» tout d'abord en traction vapeur et ensuite en traction diesel.

Cette exploitation dura jusqu'au 12 mars 1970, date de la fermeture définitive de la ligne.

Ainsi disparaissait la première ligne de chemin de fer électrifiée dans notre pays et reprise à l'indicateur sous la référence 160.

Remarquons qu'avant l'électrification, l'exploitation des lignes 160 et 161 (Bruxelles - Namur) était com-

mune entre Bruxelles et Etterbeek. Une bifurcation située après cette gare permettait de rejoindre l'arrêt d'Auderghem. Le tunnel (aujourd'hui remblayé), établit sous la ligne Bruxelles - Namur et situé après la gare d'Etterbeek datait de l'exploitation électrique de la ligne.

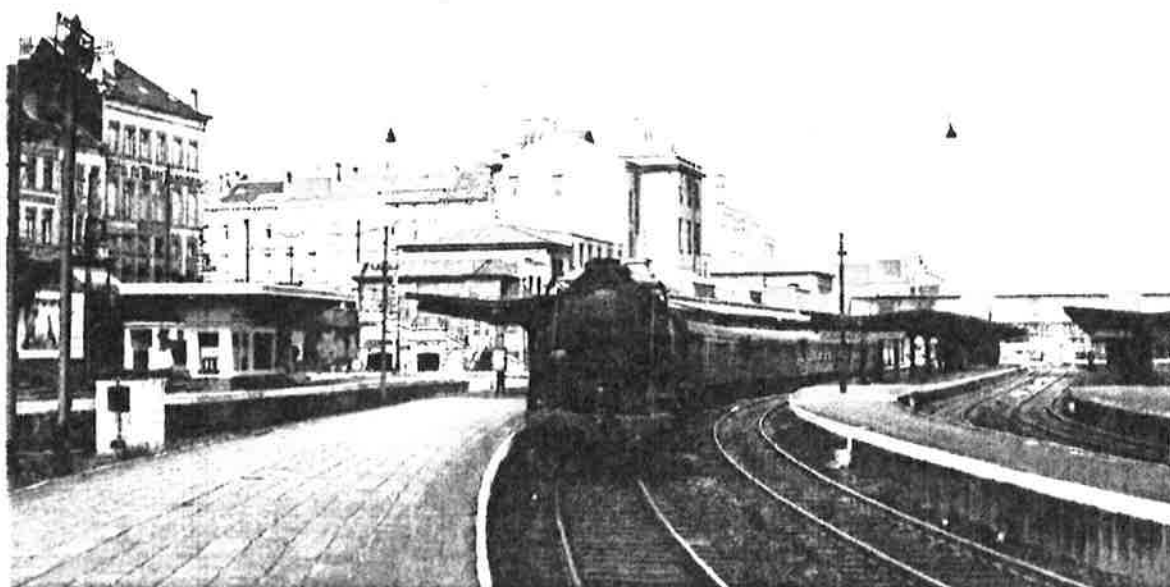
Il y a 50 ans :

C'est le mardi 25 octobre 1949 que l'automotrice 105 défonçait les heurtoirs de la gare terminus de Bruxelles (Quartier-Léopold). Elle était encore parée de sa livrée uniformément bleu-gris adoptée durant l'occupation allemande. Ce n'est qu'à partir de 1950, que la livrée d'origine bicolore bleu-gris et crème fut à nouveau appliquée sur le matériel du «Bruxelles - Tervuren».

Gare de Bruxelles - Quartier-Léopold, le 10 août 1952.

A gauche : les quais du chemin de fer électrique «Bruxelles-Tervuren».

**A droite : ceux de la SNCB de la ligne Bruxelles - Namur.
(photo J. Bazin, collection M. Herbiet)**



Ligne 160 : Schaerbeek - Bruxelles (Q.L.) - Tervueren
 (horaire valable du 15 mai au 3 octobre 1931) : traction vapeur

K		1350	1352	1354	1356	1358
		1-2-3	1-2-3	1-2-3	1-2-3	1-2-3
		△	△	△	△	△
		—	—	12.19	—	—
		—	—	—	—	—
		5. 2	6.34	12.29	16.28	18.31
		5. 7	6.35	12.25	16.33	18.36
		5.12	6.44	12.30	16.38	18.41
		—	—	12.35	—	18.44
		5.17	6.49	12.35	16.43	18.46
		—	—	6.52	12.38	16.47
		—	—	6.53	12.41	16.49
		—	—	6.59	12.45	16.53
		5.27	7. 2	12.48	16.56	18.59

K		1351	1353	1355	1357	1359
		1-2-3	1-2-3	1-2-3	1-2-3	1-2-3
		△	△	△	△	△
		5.38	7.12	13.23	17.21	19.31
		5.43	7.16	13.27	17.25	19.35
		5.46	7.19	13.30	17.28	19.38
		—	—	7.21	13.32	17.30
		5.50	7.25	13.36	17.34	19.42
		—	—	7.27	13.38	—
		5.55	7.30	13.41	17.39	—
		6. 1	7.36	13.47	17.45	19.52
		6. 5	7.40	13.51	17.49	19.56
		—	—	7.41	—	—
		—	7.51	—	—	—

Ligne 160 : Bruxelles (Q.L.) - Tervueren
 (horaire valable du 1 février au 21 mai 1932) : traction électrique

a) les jours ouvrables

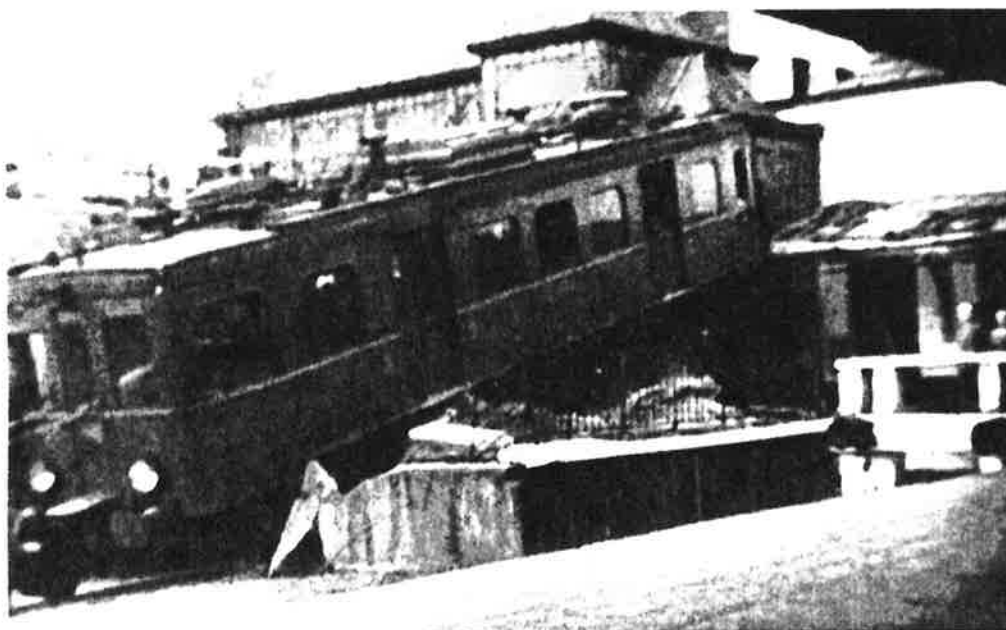
Tervueren	6.20	6.20	7.20	7.50	8.20	9.10	10.20	11.20	12.20	13.20
Ophem	6.23	6.23	7.23	7.53	8.23	9.13	10.23	11.23	12.23	13.23
Wesembek	6.24	6.24	7.24	7.54	8.24	9.14	10.24	11.24	12.24	13.24
Stockel	6.28	6.28	7.28	7.58	8.28	9.18	10.28	11.28	12.28	13.28
Kapelleveld	6.29	6.29	7.29	7.59	8.29	9.19	10.29	11.29	12.29	13.29
Woluwe (Village)	6.31	6.31	7.31	8. 1	8.31	9.21	10.31	11.31	12.31	13.31
Woluwe (Avenue)	6.33	6.33	7.33	8. 3	8.33	9.23	10.33	11.33	12.33	13.33
Auderghem (Station)	6.35	6.35	7.35	8. 5	8.35	9.25	10.35	11.35	12.35	13.35
Auderghem (Ch. de Wavre)	6.38	6.38	7.38	8. 8	8.38	9.28	10.38	11.38	12.38	13.38
Etterbeek	6.42	6.42	7.42	8.12	8.42	9.42	10.42	11.42	12.42	13.42
Bruxelles (Q.L.)	6.45	6.45	7.45	8.15	8.45	9.45	10.45	11.45	12.45	13.45

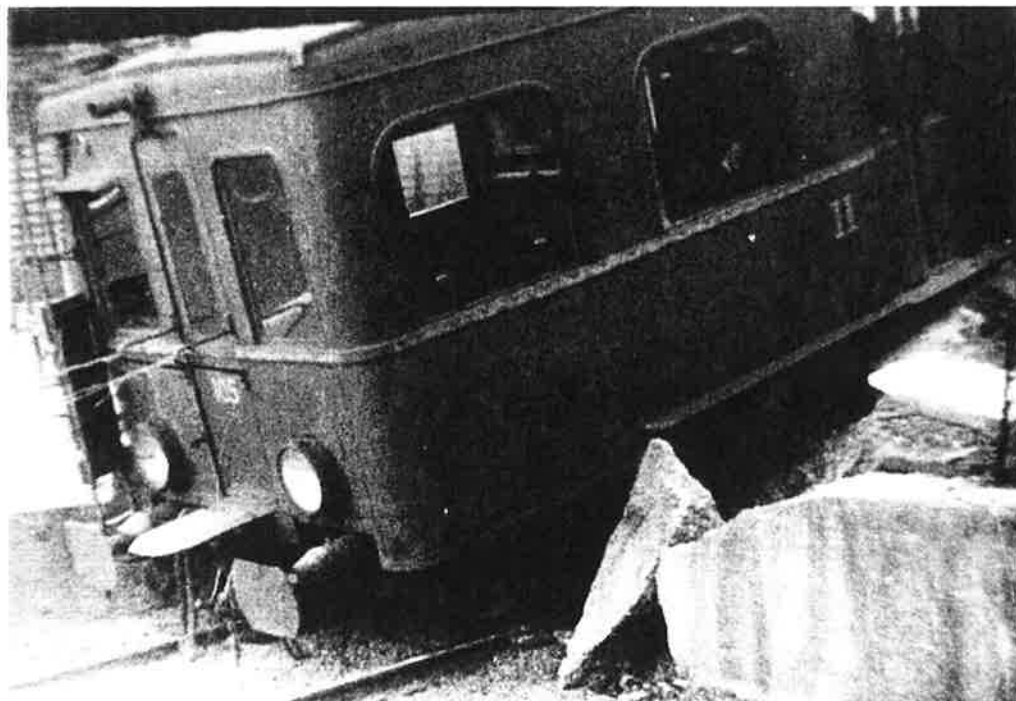
a) les jours ouvrables

Bruxelles (Q.L.)	6.50	6.50	7.50	8.50	9.50	10.50	11.50	12.50	13.50
Etterbeek	6.53	6.53	7.53	8.53	9.53	10.53	11.53	12.53	13.53
Auderghem (Ch. de Wavre)	6.57	6.57	7.57	8.57	9.57	10.57	11.57	12.57	13.57
Auderghem (Station)	6. 0	6. 0	7. 0	8. 0	9. 0	10. 0	11. 0	12. 0	13. 0
Woluwe (Avenue)	6. 2	6. 2	7. 2	8. 2	9. 2	10. 2	11. 2	12. 2	13. 2
Woluwe (Village)	6. 4	6. 4	7. 4	8. 4	9. 4	10. 4	11. 4	12. 4	13. 4
Kapelleveld	6. 7	6. 7	7. 7	8. 7	9. 7	10. 7	11. 7	12. 7	13. 7
Stockel	6. 9	6. 9	7. 9	8. 9	9. 9	10. 9	11. 9	12. 9	13. 9
Wesembek	6.11	6.11	7.11	8.11	9.11	10.11	11.11	12.11	13.11
Ophem	6.12	6.12	7.12	8.12	9.12	10.12	11.12	12.12	13.12
Tervueren	6.15	6.15	7.15	8.15	9.15	10.15	11.15	12.15	13.15

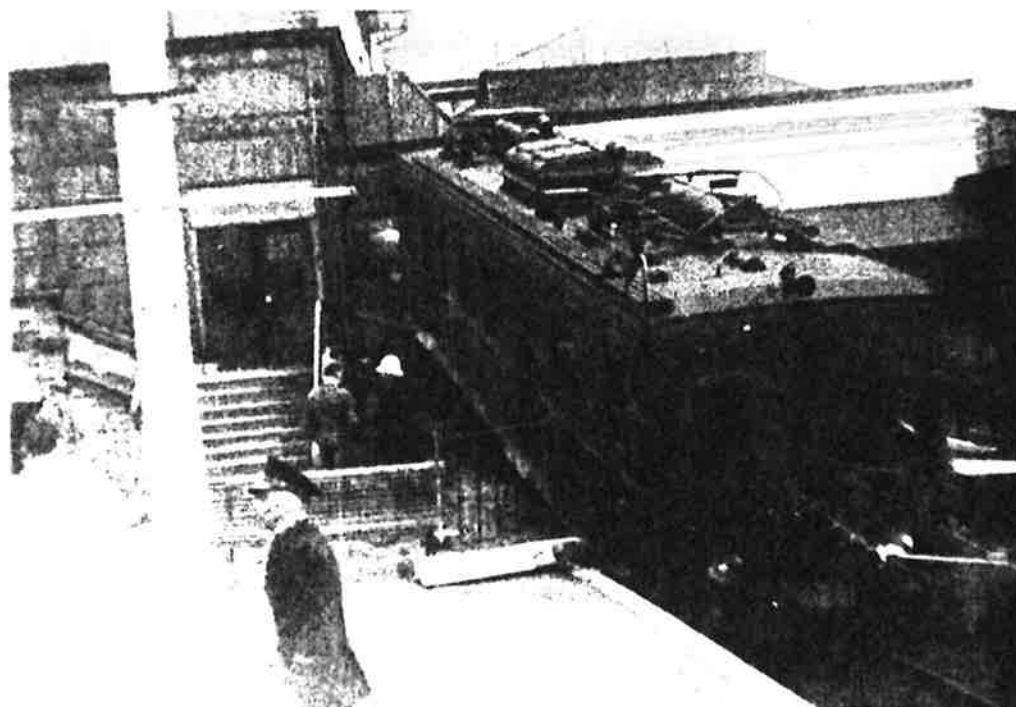
Les bagages ne sont pas admis à ce train.
 b) LES DIMANCHES ET JOURS FERIÉS.
 (Service des bagages suspendu).
 1^{er} départ de Tervueren à 8 h. 20, puis d'heure en heure jusqu'à 13 h. 20, puis de 30' en 30' jusqu'à 18 h. 20, puis d'heure en heure jusqu'à 22 h. 20.

Les bagages ne sont pas admis à ce train.
 b) LES DIMANCHES ET JOURS FERIÉS
 (Le service des bagages est suspendu).
 1^{er} départ de Bruxelles (Q.L.) à 8 h. 50, puis d'heure en heure jusqu'à 13 h. 50, puis de 30' en 30' jusqu'à 18 h. 50, puis d'heure en heure jusqu'à 22 h. 50.





Mardi 25 octobre 1949, l'autometrice 105 du «B.T.» défonçait les hourtoirs de la gare terminus de «Bruxelles-Quartier-Léopold». (photo auteur inconnu, collection M. Herbiet)



S.A. COCKERILL à Seraing

Règlement d'ordre intérieur pour les employés (de 1852)

Article 1.

Piété, propreté et ponctualité sont les bases des affaires bien conduites.

Article 2.

Cette Société a réduit les heures de travail et les employés ne devront plus -dorénavant - être présents que de 7 heures du matin à 6 heures du soir, les jours de semaine.

Article 3.

Des prières journalières seront dites chaque matin dans le bureau principal. Les employés sont tenus d'y assister.

Article 4.

Les vêtements doivent être dignes et sobres. Les employés ne porteront ni couleurs vives ni bas, à moins que ceux-ci ne soient propres et réparés.

Article 5.

Les galoches et les imperméables ne peuvent être portés dans les bureaux, mais bien les écharpes et les chapeaux, pourvu que le temps soit inclément.

Article 6.

Un poêle est mis à la disposition des employés. Le charbon et le bois seront serrés dans un placard. Il est demandé à chaque employé - durant les jours d'hiver- d'apporter chaque jour deux kilos de charbon.

Article 7.

Aucun employé ne peut quitter le bureau sans l'autorisation du Supérieur. Les besoins naturels seront pris en considération et les employés peuvent utiliser dans ce but la partie du jardin au-delà de la se-

conde grille. Cette partie devra toutefois être tenue en état de propreté.

Article 8.

Il est formellement interdit de parler pendant les heures de service.

Article 9.

Le goût du tabac, du vin et de l'alcool est humaine faiblesse, par conséquent, interdite aux employés.

Article 10.

Maintenant que les heures de prestation journalières ont été réduites dans des proportions incroyables, il est permis de prendre quelque nourriture entre 11h30 et 12h. sans que cela interrompe le travail.

Article 11.

Les employés apporteront leur plume personnelle. Un aiguiser peut être obtenu en s'adressant au Supérieur.

Article 12.

Le Supérieur nommera un Premier Employé qui sera responsable de la propreté et de l'ordre des bureaux. Tous les garçons de bureau et employés inférieurs se tiendront à sa disposition 40 minutes avant la prière et resteront après la fermeture pour des tâches identiques. Les brosses, balais, chiffons et savons seront toutefois fournis par la Société.

Article 13.

Les Administrateurs reconnaissent la générosité des Nouvelles Lois sur le Travail, mais demandent à chacun un effort supplémentaire pour compenser ces conditions quasi utopiques.

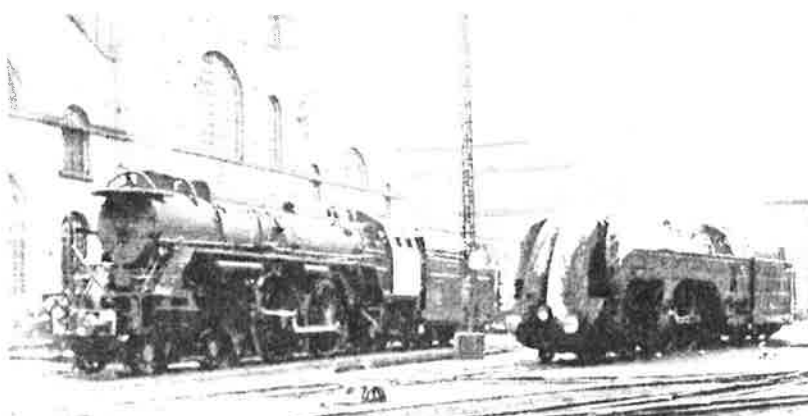
La Direction.

Mai 1939.

Dans la cour située devant les bâtiments de la division de la construction mécanique de Cockerill.

A gauche : la locomotive 1203 avant de revêtir sa célèbre robe.

**A droite : la 1202, parée et brillante avant sa livraison.
(collection Phil Dambly)**



Le nouvel indicateur SNCB

Le nouvel indicateur, valable du 30 mai au 25 septembre 1999, présente un service des trains qui connaîtra plusieurs modifications importantes à partir du 26 septembre. Le nouvel indicateur, valable à partir de cette date jusqu'à fin mai 2000, pourra

être obtenu gratuitement sur simple échange d'un bon inclus dans l'indicateur actuel.

Le service des trains n'est quasiment pas modifié en service intérieur. En service international et en particulier pour la gare de Namur, nous y découvrons deux nouvelles relations.

	EC 105 (1)	EC 295		EC 296	EC 104 (1)
	"Etoile d'Europe"	"Jean Monnet"		"Jean Monnet"	"Etoile d'Europe"
Bruxelles-Midi	- 9:15	- 17:08	Strasbourg	- 6:45	-
Bruxelles-Central	9:18 9:19		Metz	8:11 8:13	-
Bruxelles-Nord	9:22 9:24	17:15 17:19	Thionville	8:35 8:37	-
Bruxelles-Quartier-Léopold	9:33 9:35	17:28 17:30	Luxembourg	8:59 9:10	- 13:15
Namur	10:08 10:10	18:08 18:11	Arlon	9:30 09:32	13:32 13:35
Arlon	11:27 11:29	19:46 19:50	Namur	10:49 10:52	14:50 14:52
Luxembourg	11:46 -	20:12 20:25	Bruxelles-Quartier-Léopold	11:28 11:30	15:26 15:28
Thionville	-	20:47 20:49	Bruxelles-Nord	11:39 11:42	15:36 15:38
Metz	-	21:13 21:15	Bruxelles-Central		15:41 15:42
Strasbourg	-	22:33 -	Bruxelles-Midi	11:48 -	15:45 -

(1) ne circulent pas les samedis, dimanches et jours fériés

Dans le service reliant la Belgique au G.D. Luxembourg, à l'Alsace et la Suisse, nous notons :

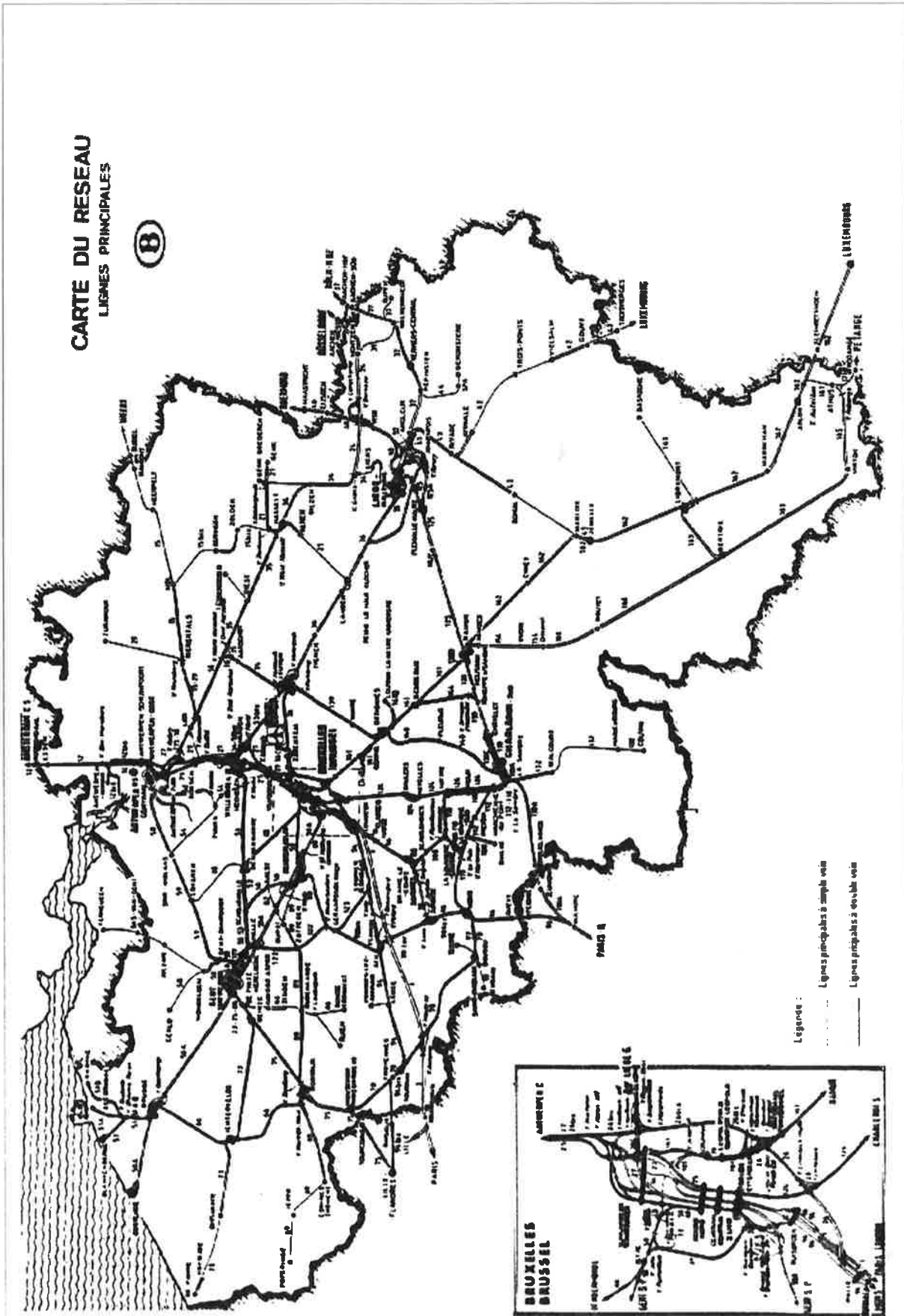
1. la suppression des trains «Edelweiss»

296 .. Luxembourg ... 12:08 Namur 13:47 | 13:50 Bruxelles-Midi 14:45.

295 .. Bruxelles-Midi. 16:10 Namur 17:08 | 17:16 Luxembourg 19:02.

2. l'inversion des horaires des trains «Iris» et «Vauban» dans le sens Luxembourg - Bruxelles.

	Horaires à Namur	
	Avant le 30 mai 99	Depuis le 30 mai 99
EC 90 "Vauban"	21:47 21:50	18:47 18:50
EC 96 "Iris"	18:47 18:50	21:47 21:50



Les amis nous informent

Les activités ferroviaires sont indiquées principalement dans l'agenda à la page 2. Certains détails complémentaires apparaissent dans cette rubrique non exhaustive. Les mentions sont gratuites et n'ont aucun caractère publicitaire. Elles sont données à titre purement informatif et sans aucune responsabilité de la part de la rédaction de FFN.

**45 ème anniversaire du
Club Ferroviaire de l'Est de la Belgique
du 11 au 14 novembre
expo : salle du Tilleul, Tiège - Sart.
A25, sortie 8 (Spa)
Une série de cartes postales sont éditées
à cette occasion**

Le «train Côte d'Or»

stationnera dans les gares de :

- Libramont du 17 au 29 août
- Gembloux du 28 septembre au 17 octobre
- Charleroi du 9 au 28 novembre

Accès de 10 à 18 heures.

Exposition interactive sur les enfants d'hier et d'aujourd'hui : un voyage dans le temps et des décors tridimensionnels

Le Petit Train à Vapeur de Forest

Circulations chaque samedi, dimanche et jours fériés de 14 à 18 heures.

Juillet et août : uniquement dimanche et J.F.

Fête de la vapeur les 18 et 19 septembre.

Parc du Bempt, Chaussée de Neerstalle, 323
1190 Forest. 02-376.69.96.

Après ses ouvrages :

«J'étais machiniste» et

«Le chauffeur de locomotives»

Henri Scaillet nous présente :

«J'ai conduit des autorails»

(la ligne Mons - Lobbes - Chimay
et les fameuses fêtes de la St.Eloi)
ouvrage 16 x 24 de 112 pages.

495 BEF + 75 frais de port.

240-0380489-59 de GTF asbl éditions

Publications du G.T.F.

«Inventaire des lignes ferrées
du réseau SNCB à fin 1998»

38 pages A5, 35 photos complémentaires
ouvrage déjà disponible

420 BEF, frais d'envoi compris

001-0534742-57

GTF asbl, B.P.191, 4000 Liège 1.

Production ROCO

Locomotive vapeur 25021, réf 43268,

Wagon transport de Coïls, réf 46778,

Wagon Kangourou avec conteneurs

Maersk et Arthur Pierre, réf 47008,

Wagon Lgs (2ème n°), réf 47094.1

Wagon SNCB à bogies et à parois coulissantes, réf 47131, inscriptions «B Cargo - Nord Wagon»

ROCO Report

en français, 4 numéros par an,

600 BEF : 000-0052488-11

Navettes Ciney - Spontin

avec les autorails du PFT

samedis 7, 14, 21 août, dimanche 1 août

Les locomotives à vapeur de la SNCB et le nombre de services-locomotives à assurer

La 4-4-2 type 69 de 1907 (Atlantic)

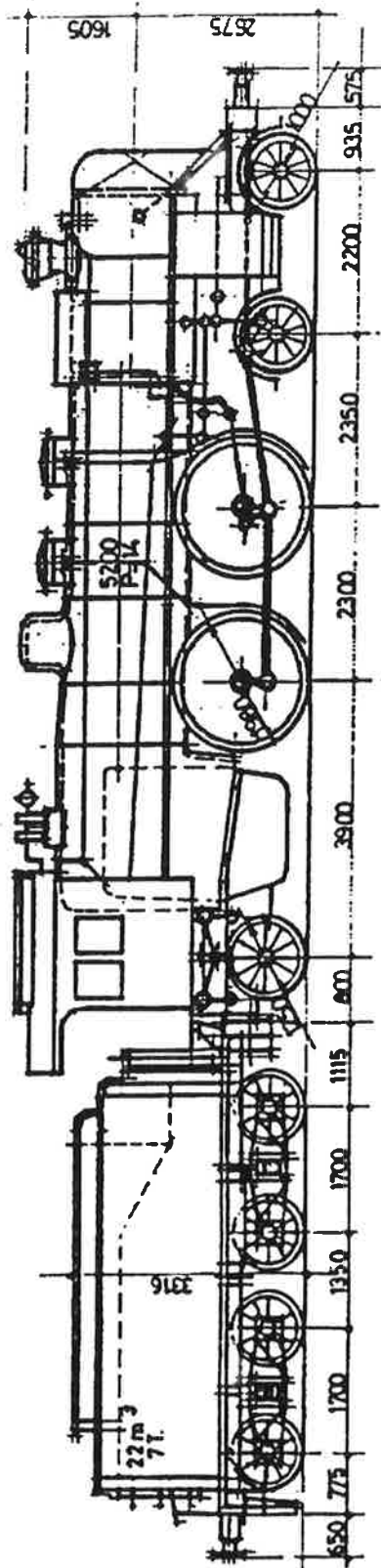
De la création de la SNCB en septembre 1926
à l'occupation allemande en mai 1940

Voir dans "*Vapeur en Belgique*" de Phil Dambly : *l'historique* (tome 2, pages 55 et 56),
les caractéristiques (tome 2, page 328) et *la numérotation* (tome 2, page 339).

Abréviations télégraphiques utilisées :

FMS = Mons
FBN = Bruxelles-Nord
FCV = Berchem
FSR = Schaerbeek

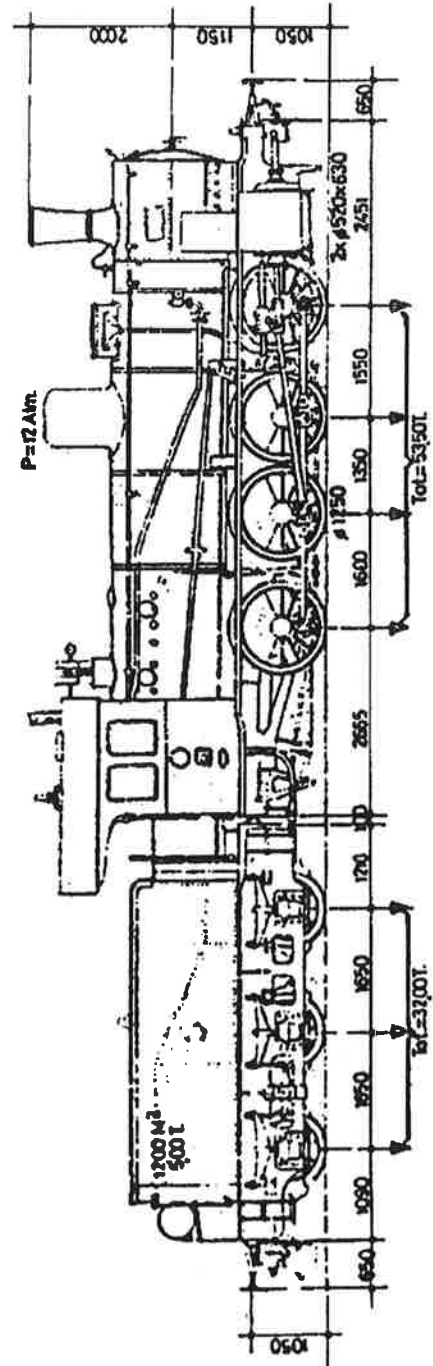
Au livret au	Nombre de services- locomotives à assurer par les remises de :				Nombre de locomotives			
	FMS	FBN	FCV	FSR	En service	Entretien 20%	Néces- saire	Effectif
15-05-26	6	-	-	-	6	1	7	13
02-10-26	6	-	-	-	6	1	7	13
01-02-27	-	6	-	-	6	1	7	13
15-05-27	-	7	-	-	7	1	8	13
02-10-27	-	8	-	-	8	2	10	13
01-02-28	-	8	-	-	8	2	10	13
15-05-28	-	8	-	-	8	2	10	13
07-10-28	-	8	-	-	8	2	10	13
01-02-29	-	8	-	-	8	2	10	13
15-05-29	-	9	-	-	9	2	11	13
06-10-29	-	8	-	-	8	2	10	13
03-02-30	-	8	-	-	8	2	10	13
15-05-30	-	9	-	-	9	2	11	13
05-10-30	-	8	-	-	8	2	10	13
02-02-31	-	7	-	-	7	1	8	13
15-05-31	-	7	-	-	7	1	8	13
04-10-31	-	8	-	-	8	2	10	13
01-02-32	-	8	-	-	8	2	10	13
22-05-32	-	7	-	-	7	1	8	13
02-10-32	-	8	-	-	8	2	10	13
05-02-33	-	8	-	-	8	2	10	13
15-05-33	-	8	-	-	8	2	10	13
08-10-33	-	5	3	-	8	2	10	13
04-02-34	-	5	3	-	8	2	10	13
15-05-34	-	-	6	3	9	2	11	13
07-10-34	-	-	10	-	10	2	12	13
03-02-35	-	-	10	-	10	2	12	13
15-05-35	-	-	6	-	6	1	7	13
06-10-35	-	-	6	-	6	1	7	13
02-02-36	-	-	8	-	8	2	10	13
15-05-36	-	-	8	-	8	2	10	13
04-10-36	-	-	8	-	8	2	10	13
01-02-37	-	-	8	-	8	2	10	13
22-05-37	-	-	9	-	9	2	11	13
03-10-37	-	-	8	-	8	2	10	13
01-02-38	-	-	8	-	8	2	10	13
15-05-38	-	-	8	-	8	2	10	13
02-10-38	-	-	8	-	8	2	10	13
16-04-39	-	-	7	-	7	1	8	13
08-10-39	-	-	3	-	3	1	4	13
15-03-40	-	-	5	-	5	1	6	13



Etat. Type S9 pression (type 69 en 1925) Etat final après transformation. Cheminée à chapiteau, réchauffeur d'eau ACFl, écrans pare-fumée et sablière supplémentaire. 4 cylindres, compound, vapeur saturée. Tender type 4T21,5 (américain) pression (type 36 en 1925); 21,5m³ d'eau.

Dessins A. Jacquet.

Etat. Type 67^r pression (type 71 en 1925). 2 cylindres, vapeur saturée. Tender type 3T12 pression (type 30 en 1925), 12m³ d'eau.



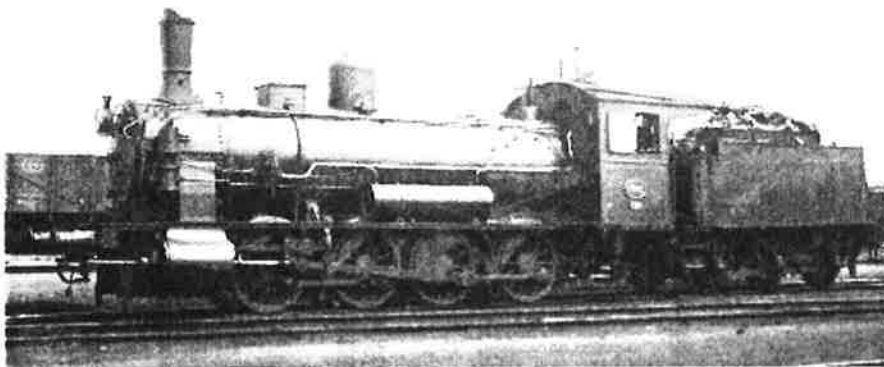
La 0-8-0 type 71 de 1893

(Eight Coupler ou Eight Wheel Switcher)

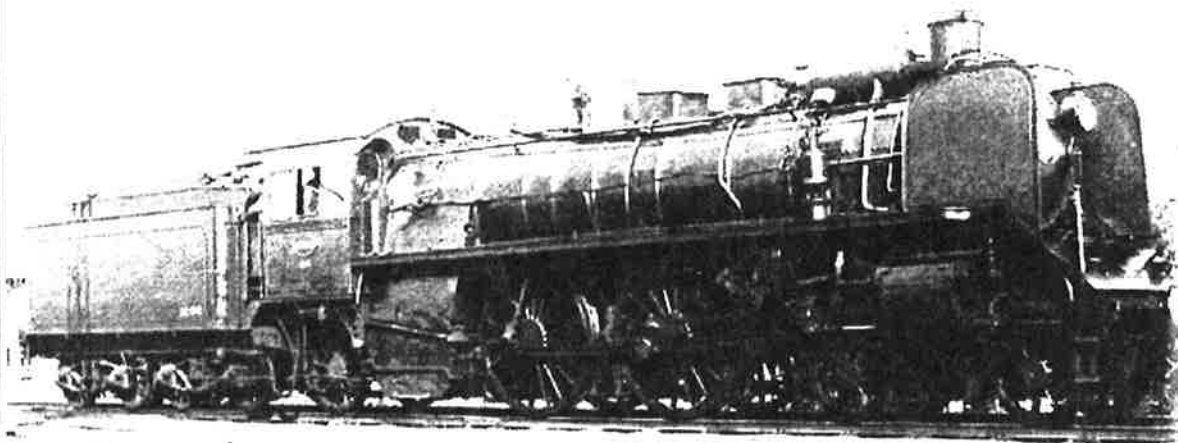
De la création de la SNCB en septembre 1926
à l'occupation allemande en mai 1940

Voir dans *"Vapeur en Belgique"* de Phil Dambly : *l'historique* (tome 2, pages 56 et 57),
les caractéristiques (tome 2, page 328) et *la numérotation* (tome 2, page 339 et 340).

Abréviations télégraphiques utilisées :	LPT = Piéton
FNDM = Antwerpen-Dam	LNC = Monceau
FNSD = Antwerpen-Zuid	FGH = Saint-Ghislain
FBC = Braine-le-Comte	FSR = Schaerbeek
GT = Haine-Saint-Pierre	FBM = Bruxelles-Midi
LDS = Lodelinsart	FY = Ieper
FKR = Merelbeke	ATH = Ath
FMY = Montignies	FTL = Tienen
FYM = Muizen	FLS = Aalst
FTM = Tamines	FR = Brugge



Locomotive type 71, n°7192, de la remise de Schaerbeek (FSR), vue en octobre 1939, à la fin de sa carrière. (photo J. Quanjor, collection M. Honnoquin, parue dans «Vapeur en Belgique» tome 2 de Phil Dambly)



Locomotive type 69, n°6924 de la remise de Berchem (FCV), photographiée à Roosendaal, en septembre 1939. (photo M. Overbosch, parue dans «Vapeur SNCB III» de Max Dolie.

Nombre de services-locomotives à assurer par les remises de :

Au livret du	Nombre de services-locomotives à assurer par les remises de :													Nombre de locomotives									
	FNLM	FNSD	FBC	GT	LDS	FkR	FMY	FYM	FTM	LPT	LNC	FGH	FSR	FBM	FY	ATH	FTL	FLS	FR	En service	Entretien 20%	Neces- saire	Effectif
15.05.26	4	12	4	11	10	11	3	5	5	-	-	-	-	-	-	-	-	-	-	66	13	78	152
02.10.26	4	12	4	11	11	12	3	5	5	-	-	-	-	-	-	-	-	-	-	67	13	80	152
01.02.27	2	12	4	11	13	15	3	5	4	-	-	-	-	-	-	-	-	-	-	69	14	83	151
15.05.27	2	12	3	8	11	11	3	5	2	-	-	-	-	-	-	-	-	-	-	57	11	68	151
02.10.27	2	9	3	7	9	16	3	5	2	-	-	-	-	-	-	-	-	-	-	56	11	67	151
01.02.28	4	9	3	6	9	11	2	5	2	-	-	-	-	-	-	-	-	-	-	51	10	61	151
15.05.28	5	8	3	6	10	11	3	5	3	-	-	-	-	-	-	-	-	-	-	54	11	65	151
07.10.28	5	5	3	5	16	11	3	6	5	-	-	-	-	-	-	-	-	-	-	63	12	76	151
01.02.29	1	9	5	7	17	15	4	6	3	4	-	-	-	-	-	-	-	-	-	71	11	85	148
15.05.29	2	9	9	8	18	14	-	9	4	7	-	-	-	-	-	-	-	-	-	80	16	96	146
06.10.29	3	10	10	8	19	15	-	11	3	9	-	-	-	-	-	-	-	-	-	88	18	106	146
03.02.30	4	10	13	8	20	16	-	14	3	9	-	-	-	-	-	-	-	-	-	97	19	116	146
15.05.30	3	10	8	4	20	15	-	9	4	9	-	-	-	-	-	-	-	-	-	82	16	98	146
05.10.30	4	7	2	3	16	9	-	7	2	10	-	-	-	-	-	-	-	-	-	60	12	72	142
02.02.31	4	6	2	1	8	6	-	7	1	12	4	-	-	-	-	-	-	-	-	51	10	61	142
15.05.31	4	6	2	1	8	7	-	8	1	-	12	-	-	-	-	-	-	-	-	49	10	59	142
04.10.31	3	5	2	1	10	6	-	7	1	-	12	-	-	-	-	-	-	-	-	47	9	56	142
01.02.32	2	-	2	-	9	6	-	7	-	-	-	-	-	-	-	-	-	-	-	38	8	46	141
22.05.32	2	-	2	-	9	4	-	5	-	-	10	-	-	-	-	-	-	-	-	32	6	38	140
02.10.32	1	-	2	-	9	4	-	5	-	-	10	-	-	-	-	-	-	-	-	31	6	37	136
05.02.33	2	-	2	-	9	2	-	4	-	-	10	-	-	-	-	-	-	-	-	29	6	35	136
15.05.33	2	-	2	-	9	4	-	4	-	-	8	-	-	-	-	-	-	-	-	34	7	41	135
08.10.33	3	-	2	-	8	8	-	5	-	-	8	-	-	-	-	-	-	-	-	30	6	36	136
04.02.34	2	-	2	-	8	6	-	4	-	-	8	-	-	-	-	-	-	-	-	22	4	26	136
15.05.34	3	-	2	-	8	3	-	4	-	-	5	-	-	-	-	-	-	-	-	37	7	44	136
07.10.34	3	3	2	-	8	2	-	4	-	-	7	2	6	-	-	-	-	-	-	54	11	65	136
03.02.35	3	4	2	-	9	4	-	6	1	-	10	3	8	3	1	-	-	-	-	53	11	64	132
15.05.35	2	4	2	-	9	7	-	6	1	-	9	2	7	3	1	-	-	-	-	57	11	68	114
06.10.35	3	5	2	-	9	9	-	7	1	-	8	2	6	4	1	-	-	-	-	74	15	89	114
02.02.36	3	4	2	-	9	8	-	7	1	-	10	4	5	3	1	-	-	-	-	75	11	88	114
15.05.36	2	3	4	-	9	10	-	8	1	-	10	12	5	9	1	-	-	-	-	74	15	89	114
04.10.36	1	3	3	-	9	15	-	9	-	-	10	12	6	6	1	-	-	-	-	75	15	90	111
01.02.37	4	2	3	-	9	14	-	8	-	-	10	12	5	7	1	-	-	-	-	75	15	90	111
22.05.37	3	1	2	-	10	11	-	7	-	-	9	10	5	8	1	-	-	-	-	67	13	80	109
03.10.37	2	1	2	-	9	8	-	8	-	-	9	12	5	8	1	2	1	-	-	68	14	82	108
01.02.38	1	1	2	-	9	3	-	4	-	-	8	8	5	8	1	-	-	-	-	50	10	60	70
15.05.38	1	1	1	-	9	1	-	2	-	-	8	9	4	9	1	-	-	-	-	47	9	56	61
02.10.38	1	1	1	-	9	1	-	1	-	-	8	9	4	8	1	-	-	2	-	47	9	56	61
16.04.39	2	1	1	-	9	-	-	-	-	-	1	6	4	7	1	-	-	1	-	34	7	41	51
08.10.39	2	1	1	-	-	-	-	-	-	-	1	6	4	5	1	-	-	1	-	24	5	29	36
15.03.40	2	1	1	-	-	-	-	-	-	-	-	6	4	2	1	-	-	-	1	17	3	20	29

Vie du club

Les 12 Heures du Modélisme	1
Programme des réunions du RMM et activités ferroviaires «d'ailleurs»	2

Documentation

Wagons et sidérurgie (quatrième partie)	5
Les 150 ans du rail dans l'Entre-Sambre et Meuse fêtés à Walcourt (quatrième partie)	10

Histoire

L'automotrice 105 du Chemin de Fer Electrique «Bruxelles - Tervuren»	15
S.A. Cockerill à Seraing (règlement d'ordre intérieur pour les employés, 1852)	18

Actualité ferroviaire

Le festival vapeur à Trois-Ponts	1 et 4
Le nouvel indicateur SNCB	19

D'ici et d'ailleurs

Les activités des autres clubs, les manifestations, les publications à caractère ferroviaire, annonces	21
--	----

Rétro-rail

Les locomotives à vapeur de la SNCB et le nombre de services-locomotives à assurer (suite)	22
--	----

FERRO FLASH NAMUR n° 97 (1999-4)

Ce quatrième numéro de l'année 1999 est en votre possession grâce au dévouement de l'équipe de rédaction : Claude Carpet et Michel Herbiet.

Des collaborateurs occasionnels ont étoffé ce numéro : Philippe Bruniaux, Etienne Dozot, Michel Foulon et les autres volontaires... qu'ils soient ici remerciés pour leur précieux et indispensable travail.

Ferro Flash Namur est imprimé à 150 exemplaires chez «CYBER COPY», Bld. Mélot, 21; Namur.

Photo de couverture : Trois-Ponts, le 11 juillet 1999. La 1.002 (SNCB) et la 26.101 (PFT) se reposent sous le portecaténaire après avoir assuré le train spécial Bruxelles - Trois-Ponts. A l'avant-plan le dos d'un signal à fleur de sol. Les fils ne sont pas encore placés sur ce tronçon de la ligne 42 (photo Michel Herbiet).